

REGIONALNA DYREKCJA LASÓW PAŃSTWOWYCH
W LUBLINIE

PROGRAM EDUKACJI LEŚNEJ SPOŁECZEŃSTWA
W NADLEŚNICTWIE SARNAKI
NA LATA 2015-2024



Zatwierdzam:

Dyrektor
Regionalnej Dyrekcji
Lasów Państwowych w Lublinie

Nadleśnictwo Sarnaki 2015

SPIS TREŚCI:

Wstęp.....	<u>str.3</u>
I. Podsumowanie działalności edukacyjnej nadleśnictwa za minione 10 lecie	<u>str. 3</u>
II. Charakterystyka walorów edukacyjnych nadleśnictwa.....	<u>str. 5</u>
1. Obiekty edukacji leśnej nadleśnictwa.....	<u>str. 7</u>
a. Izba edukacyjna.....	<u>str. 7</u>
b. Ścieżki edukacyjne.....	<u>str. 8</u>
c. Powierzchnie edukacji leśnej.....	<u>str. 14</u>
d. Inne obiekty.....	<u>str. 18</u>
2. Obiekty edukacji przyrodniczej innych podmiotów znajdujące się w zasięgu terytorialnym nadleśnictwa.....	<u>str. 21</u>
III. Potencjalni partnerzy w edukacji leśnej społeczeństwa.....	<u>str. 32</u>
IV. Wydawnictwa edukacyjne o nadleśnictwie.....	<u>str. 34</u>
1. Wydawnictwa własne o nadleśnictwie.....	<u>str. 34</u>
2. Wydawnictwa innych wydawców.....	<u>str. 35</u>
V. Plan działalności edukacyjnej nadleśnictwa.....	<u>str. 36</u>
1. Plan ramowy na lata 2015-2024 obowiązywania planu.....	<u>str. 36</u>
2. Plan działalności edukacyjnej Nadleśnictwa Sarnaki na rok 2015.....	<u>str. 38</u>
VI. Załączniki.....	<u>str.40</u>
1. Zarządzenie Nadleśniczego o powołaniu Komisji Programu Edukacji Leśnej Społeczeństwa w nadleśnictwie	
2. Protokoły z I posiedzenia Komisji Programu Edukacji Leśnej Społeczeństwa w nadleśnictwie (wraz z listą obecności i akceptacją nadleśniczego postanowień podjętych podczas obrad komisji)	
3. Protokoły z II posiedzenia Komisji Programu Edukacji Leśnej Społeczeństwa w nadleśnictwie (wraz z listą obecności i akceptacją nadleśniczego postanowień podjętych podczas obrad komisji)	

Wstęp

Podstawą prawną w zadaniach edukacji leśnej społeczeństwa jest „Polityka Leśna Państwa (1997)”, oraz „Kierunek rozwoju edukacji leśnej społeczeństwa w Lasach Państwowych” – Zarządzenie nr 57 Dyrektora Generalnego LP z 9 maja 2003 roku. Na podstawie tych dokumentów prowadzi się w praktyce leśnej planowe działania edukacyjne.

- 1) upowszechnienie w społeczeństwie wiedzy o środowisku leśnym oraz wielofunkcyjnej, zrównoważonej gospodarce leśnej,
- 2) podnoszenie świadomości społeczeństwa w zakresie racjonalnego i właściwego korzystania ze wszystkich funkcji lasu,
- 3) budowanie zaufania społeczeństwa dla działalności zawodowej leśników.

I. Podsumowanie działalności edukacyjnej nadleśnictwa za minione 10-lecie

Jednym z wielu zadań realizowanych przez Lasy Państwowe jest Edukacja Leśna, w której to dążymy do podnoszenia świadomości społecznej w zakresie racjonalnego i odpowiedzialnego korzystania z różnorodnych funkcji lasu. Upowszechnienia w społeczeństwie wiedzy o wielofunkcyjnej i zrównoważonej gospodarce leśnej, oraz budowaniu zaufania społeczeństwa dla działalności zawodowej leśników.

W edukacji leśnej kładziemy nacisk na : definiowanie zagrożeń jakie mogą się pojawić w funkcjonujących ekosystemach leśnych, produkcyjne i pozaprodukcyjne znaczenia lasu – udział leśników w gospodarowaniu zasobami przyrody.

Edukacja leśna w Nadleśnictwie Sarnaki ma swoje początki w ubiegłym wieku. Punktem szczególnym ukierunkowującym edukację, było otwarcie ścieżki przyrodniczo - leśnej w 2000 roku, w leśnictwie Mierzvice.

W okresie od 2004-2014 roku nadleśnictwo poszerzyło swoją ofertę o izbę edukacyjną – z zapleczem multimedialnym, bogatą w eksponaty blisko 100 przedstawicieli ptaków, ssaków i gadów Polski. Gabloty z owadami, płaskorzeźby, profile glebowe, strony zielnika. Na półkach znajdują się narzędzia jakie były używane w pracach leśnych – cechówki, numerytory, urządzenia pomiarowe, narzędzia do pozyskiwania żywy.

W izbie odbywają się zajęcia dla dzieci i młodzieży szkolnej z zakresu edukacji przyrodniczej, jest ona również obiektem przyciągającym wycieczki osób w różnym wieku

i o różnych zainteresowań jej uczestników. Emerytowani nauczyciele, leśnicy, uczniowie, studenci, obcokrajowcy – są częstymi gośćmi.

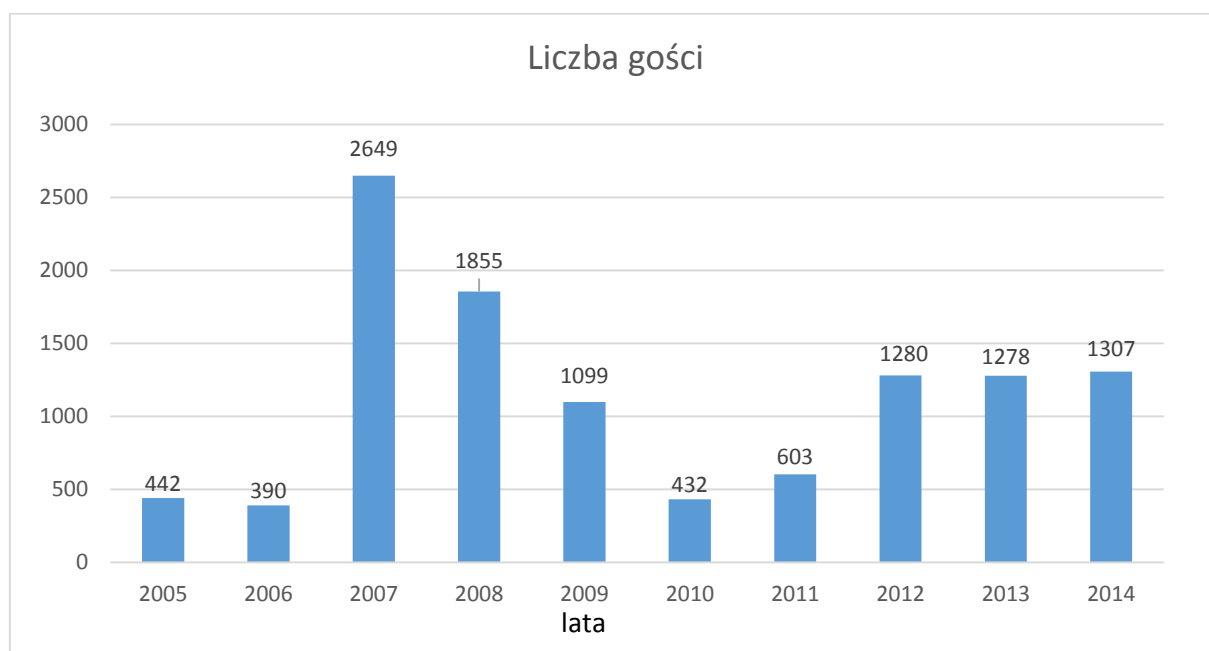
Wokół nadleśnictwa powstał park z przedstawicielami drzew i krzewów rodzimej flory, oraz z drzewami nierodzimiymi np.: miłorząb japoński, tulipanowiec, oczar, iglicznia.

W 2004 roku powstały zbiorniki retencyjne przy siedzibie Nadleśnictwa. Pełnią one rolę nie tylko regulującą ilość wody w najbliższym otoczeniu, ale również spełniają rolę edukacyjną, społeczną i kulturalną. Są miejscem spacerów i wypoczynku okolicznych mieszkańców. Często organizowane są na ich terenie spotkania, konkursy, ogniska dla młodzieży i dorosłych.

Na terenie Nadleśnictwa została wytyczona ścieżka rowerowa wzdłuż trasy której umieszczono tablice edukacyjne umożliwiające zapoznanie się ze specyfiką terenu przez który prowadzi.

Dzięki współpracy z Gminami: Sarnaki, Platerów, Korczew i Fundacją „Mały Jeździec” został wytyczony w 2014 roku szlak konny.

W latach 2004-2014 siedzibę Nadleśnictwo Sarnaki odwiedziło około 8 tysięcy gości. W tym jest liczba osób odwiedzających: salę edukacyjną, ścieżkę przyrodniczą z przewodnikiem, edukacyjne wizyty w szkołach pracowników nadleśnictwa. Ogółem w minionym dziesięcioleciu w edukacji leśnej społeczeństwa wzięło udział około 14 tysięcy osób –liczba łączna z zajęciami prowadzonymi przez leśniczych i podleśniczych.



II. Charakterystyka walorów edukacyjnych nadleśnictwa

Mapa zasięgu terytorialnego Nadleśnictwa



Nadleśnictwo Sarnaki stanowi najbardziej na wschód wysunięty obszar województwa mazowieckiego. Od strony północnej oddziela je od województwa podlaskiego rzeka Bug, od południa graniczy z województwem lubelskim. Swoim zasięgiem terytorialnym obejmuje około 100 tysięcy hektarów powierzchni w obrębie której znajduje się powiat łosicki i część powiatu siedleckiego. Nadleśnictwo sąsiaduje z lasami RDLP Warszawa i RDLP Białystok. Jest jedną z 25 jednostek Regionalnej Dyrekcji Lasów Państwowych w Lublinie.

Nadleśnictwo zarządza lasami Skarbu Państwa o powierzchni około 10,5 tysiąca hektarów, w jego zasięgu znajduje się również około 11,1 tysiąca hektarów lasów prywatnych. Siedziba Nadleśnictwa znajduje się w Sarnakach w odległości około 150 km na wschód od Warszawy i około 150 km na północ od Lublina, przy trasie krajowej nr 19 łączącej Rzeszów z Kuźnicą Białostocką. Bliskość płynącej swym naturalnym korytem rzeki Bug sprawia, że tereny tu położone są atrakcyjne dla prowadzenia czynnego wypoczynku, oraz edukacji leśnej.

Edukację leśną społeczeństwa w Nadleśnictwie Sarnaki prowadzi się między innymi w oparciu o naturalne walory przyrodnicze terenu, na które składają się:

1. Atrakcyjne położenie terenu
2. Dobra dostępność lasów
3. Rezerwaty przyrody, parki krajobrazowe i obszary Natura 2000

Atrakcyjne położenie terenu:

Rozbudowana sieć połączeń autobusowych, kolejowych i droga krajowa nr 19 umożliwia dojazd z sąsiednich aglomeracji takich jak Biała Podlaska, Siedlce, Łosice, Siemiatycze. Zaplecze wypoczynkowe: gospodarstwa agroturystyczne, domki wypoczynkowe, hotel – ośrodek SPA, oraz sąsiedztwo atrakcji turystycznych takich jak historyczne miejscowości – Mielnik, Drohiczyn, Kalwaria Podlaska w Serpelicach, trzy połączenia promowe: Zabuze-Mielnik, Bużyska-Drohiczyn, Gnojno-Niemirów zachęca do spędzania czasu potencjalnym adresatom edukacji leśnej. Największą atrakcją jest rzeka Bug – jedna z największych nieuregulowanych rzek w Europie. Spływy kajakowe, na tratwach czy wycieczki statkami w otoczeniu pofałdowanej doliny Bugu (wynik działania przechodzących lodowców) są niewątpliwą atrakcją turystyczną.



Zdjęcia rzeki Bug

Dobra dostępność lasów

Rozbudowana sieć dróg leśnych, parkingów leśnych z wiatami umożliwia korzystanie z lasów przez rowerzystów i pieszych. Istniejące ścieżki przyrodniczo-leśne, szlaki rowerowe i konne zachęcają do podziwiania naturalnych krajobrazów i zbliżenia z naturą.

1. Obiekty edukacji leśnej nadleśnictwa

a. Izba edukacyjna



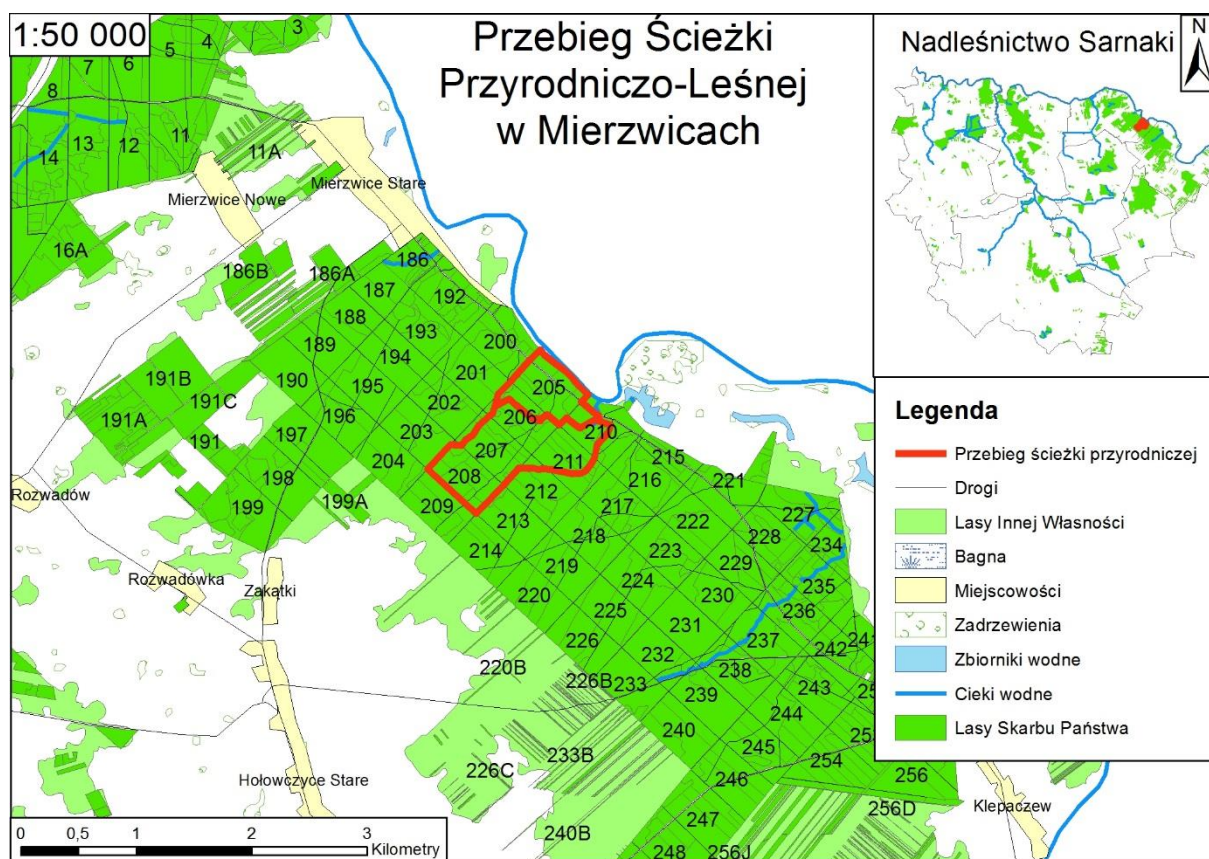
Zdjęcie wnętrza Izby Edukacyjnej

Początki kolekcji eksponatów edukacyjnych mają swoje początki jeszcze przed rokiem 2000. Obecnie Izba znajduje się w bliskim sąsiedztwie biura Nadleśnictwa i zawiera około 100 eksponatów ssaków, ptaków i gadów Polski. Wszystkie prezentowane zwierzęta występują na terenie Nadleśnictwa z wyjątkiem muflona, jelenia sika oraz żubra. Oprócz dużych eksponatów w Sali znajdują się gabloty z owadami, płaskorzęźby i strony zielnika z rzadkimi roślinami. Sala jest wyposażona w projektor multimedialny, nagłośnienie oraz pomoce naukowe (książki, albumy, mapy).

Odbywają się w niej lekcje edukacyjne, spotkania z młodzieżą i osobami dorosłymi w tym emerytami. Jest to również miejsce narad pracowników Nadleśnictwa i stały punkt odwiedzin grup wycieczkowych.

b. Ścieżki edukacyjne

Ścieżka Przyrodniczo – Leśna w Mierzwicach



Ścieżka powstała w 2000 roku na terenie leśnictwa Mierzvice – ma formę dwóch pętli umożliwiających przejście w krótszym wariantcie 2,5 km (ok. 1.5 h zwiedzania) i dłuższym 4,7 km (ok. 2,5 h zwiedzania).

Przechodzi przez teren zróżnicowany pod względem budowy geologicznej (wąwozy), pokazuje budowę piętrową drzewostanów (jedno i dwupiętrowych) – na różnych etapach rozwoju (uprawy, młodnika, tyczkowiny, drągowiny i drzewostanów starszych klas wieku), o zróżnicowanych siedliskach i składach gatunkowych. Szlak wiedzie przez teren rezerwatu, w pobliżu źródlika i przez drzewostany gospodarcze. Na trasie jego przebiegu wyznaczono 16 punktów informacyjno-przystankowych. Początek ścieżki ma miejsce na parkingu umożliwiającym pozostawienie pojazdu mechanicznego (również autobusu).



Zdjęcie parkingu leśnego przy Ścieżce Przyrodniczo-Leśnej w Mierzwicach

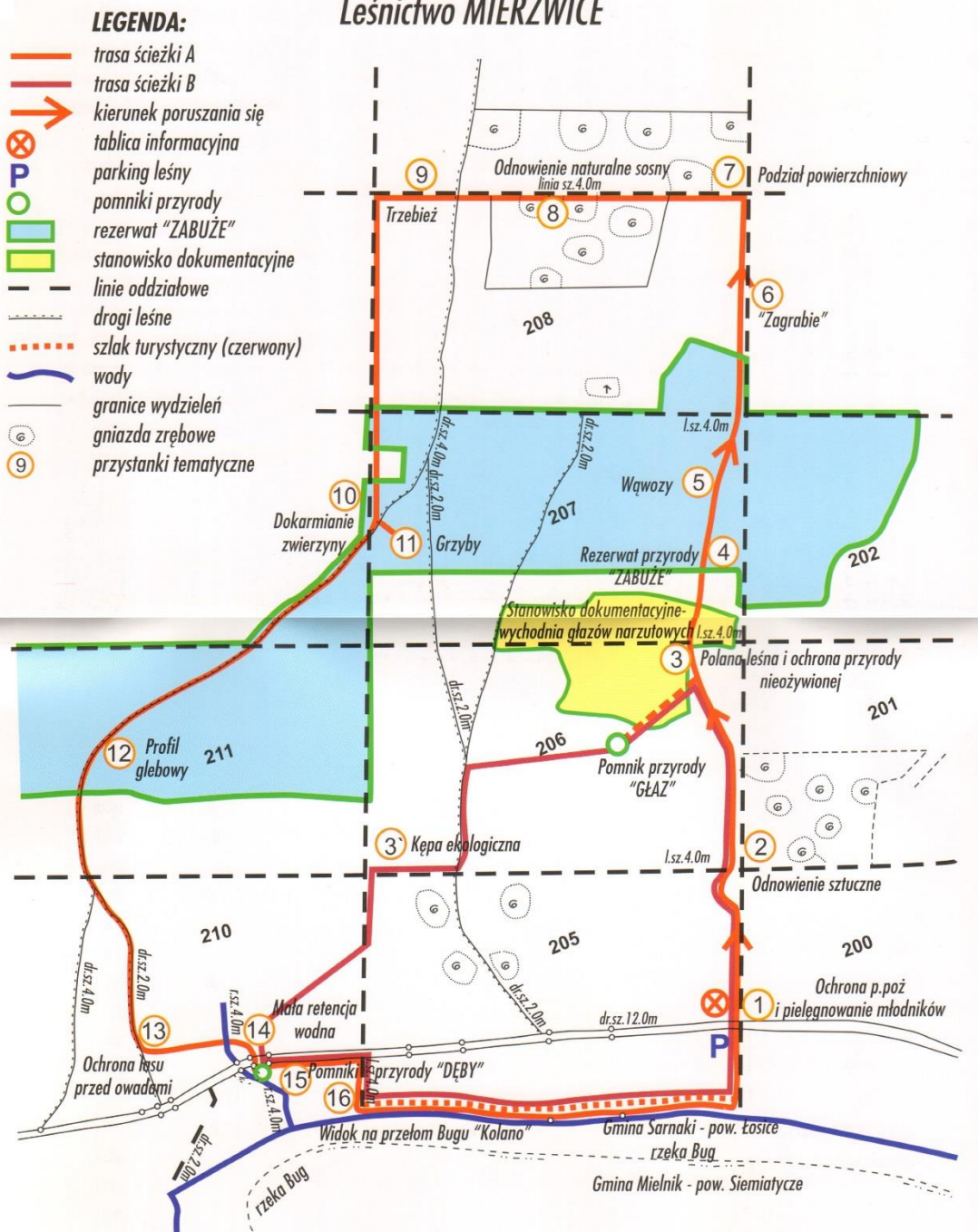
Oznakowanie i przygotowane tablice informacyjne oraz wydany przez Nadleśnictwo folder umożliwia samodzielne zwiedzanie ścieżki przyrodniczej. Grupy zorganizowane po kontakcie z Nadleśnictwem są bezpłatnie oprowadzane jedną z dwóch tras.



Zdjęcie początku ścieżki przyrodniczo-leśnej w leśnictwie Mierzwice

PRZEBIEG ŚCIEŻKI PRZYRODNICZO-LEŚNEJ W NADLEŚNICTWIE SARNAKI

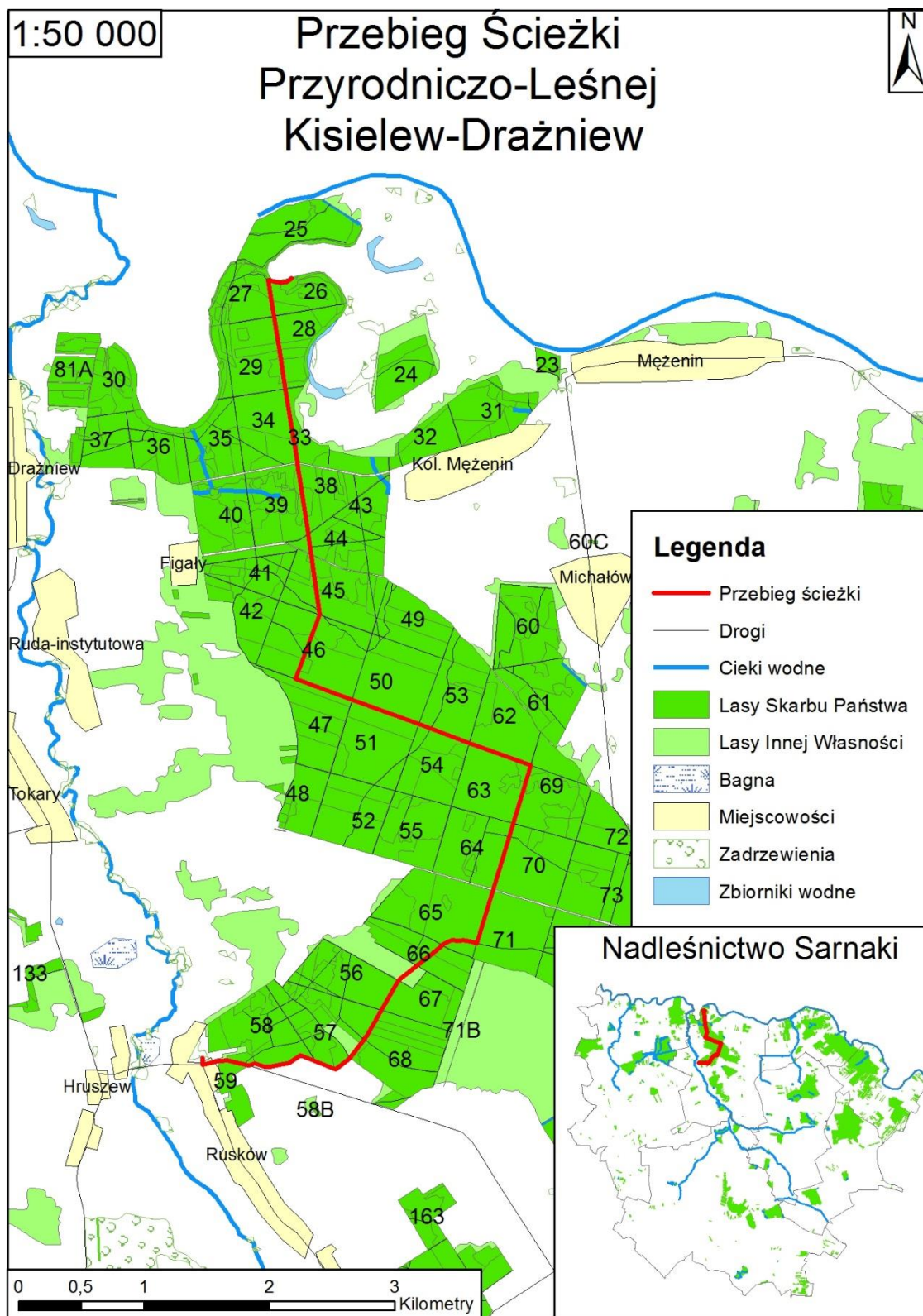
Leśnictwo MIERZWICE



Scan mapy przebiegu ścieżki z folderu wydanego przez Nadleśnictwo

Przy okazji przechodzenia ścieżką, zwiedzający mają okazję zapoznać się z budową warstwową i piętrową drzewostanu, z zagrożeniami pożarowymi, oraz wielofunkcyjnością gospodarki leśnej.

Ścieżka przyrodniczo-leśna w leśnictwie Kisielew



Ścieżka powstała w 2004 roku na terenie dwóch leśnictw Kisielew i Drażniew – obecnie połączonych w jedno leśnictwo Kisielew. Swoją początek ma w miejscowości Rusków

koło pałacu – w którym obecnie znajduje się niepubliczna szkoła podstawowa. Długość ścieżki wynosi około 10 km. Przejście jej pieszo w jedną stronę zajmuje blisko 2,5 godz. – jest ona przeznaczona głównie do zwiedzania rowerowego – szacowany czas przejazdu w jedną stronę około 1,5godz. Na wyznaczonym szlaku znajduje się 11 punktów z opisanymi ciekawostkami związanymi z łowiectwem, ochroną przyrody, gospodarką leśną oraz z historią – jeden z punktów znajduje się przy leju powstałym w wyniku wybuchu rakiety V2. Na ścieżce znajdują się miejsca przystankowe wyposażone w ławki, stoliki i zadaszenia.

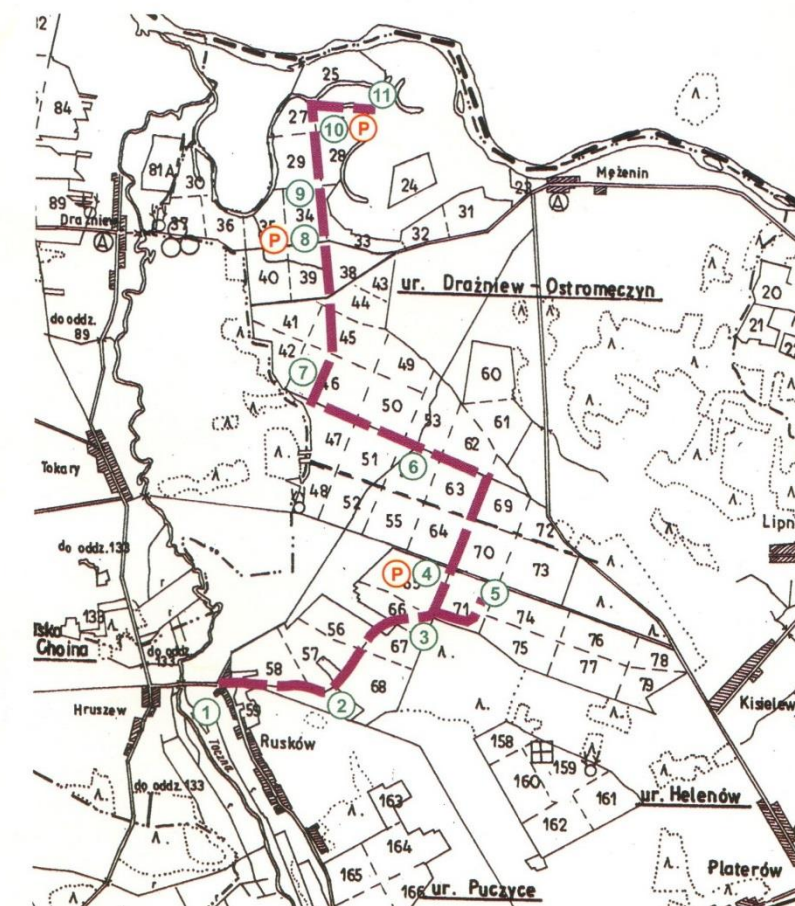





Zdjęcie wiaty na trasie ścieżki

Nadleśnictwo wraz z powstaniem ścieżki wydało folder informacyjny umożliwiający korzystanie ze ścieżki samodzielnie.

Na trasie oprócz głównych punktów oznaczonych na mapie znajdują się mniejsze tablice informacyjne przybliżające dane gatunek flory, czy fauny przy którym są umiejscowione. Opisują biologię gatunku i jego cechy rozpoznawcze.

MAPA Z PRZEBIEGIEM ŚCIEŻKI PRZYRODNICZO-LEŚNEJ



-  trasa ścieżki
-  przystanki tematyczne
-  miejsca odpoczynku

PRZYSTANKI NA ŚCIEŻCE:

- | | |
|-------------------------------------|-------------------------|
| 1. Historia Ruskowa. | 7. Uprawa leśna. |
| 2. Dąb czerwony, samosiew brzoźowy. | 8. Poradnik grzybiarza. |
| 3. Pielęgnowanie młodników. | 9. Bór świeży. |
| 4. Dokarmianie zwierzyny. | 10. Starorzecze Bugu. |
| 5. Lekcja historii. | 11. Nadbużańska łąka. |
| 6. Drewno-surowiec odnawialny. | |

Scan mapy przebiegu trasy ścieżki z folderu wydane przez Nadleśnictwo

Planowane jest promowanie korzystania ze ścieżki rowerowej poprzez uatrakcyjnienie treści folderu, co zachęci do korzystania z przejazdów ścieżką i wpłynie na podniesienie świadomości społeczeństwa w zakresie racjonalnego i odpowiedniego korzystania ze wszystkich funkcji lasu.

c. Obiekty edukacji leśnej

Obiekt małej retencji



Zdjęcie zbiornika małej retencji przy

Zbiorniki powstały w 2004 w bezpośrednim sąsiedztwie biura Nadleśnictwa. Całkowita powierzchnia obiektu wynosi około 2 ha (powierzchnia lustra wody ok 1,2 ha). Znajdują się na nim dwa zbiorniki z wyspami. Wzdłuż rzeczki Chlebczanki umieszczono eksponaty przybliżające prace związane z żywicowaniem, pokazujące objawy chorób drzew, proces historycznego przecierania drewna, budowę dziupli, działalność bobrów. Na tablicach zawarto informacje o całym nadleśnictwie, o wpływie małej retencji na otoczenie, o organizmach wodnych. Przygotowane są również 3 wiaty z ławkami i stołami rozmieszczone w różnych częściach obiektu oraz miejsce na ognisko z zapleczem (opał, kosze z segregacją śmieci, toaleta).

Na terenie obiektu znajduje się kapliczka Świętego Franciszka z Asyżu, Dąb Papieski oraz tablica upamiętniająca tragicznie zmarłego dyrektora RDLP i wieloletniego Nadleśniczego Nadleśnictwa Sarnaki – Jana Okrucha.

Ze względu na korzystne położenie, w porozumieniu z Nadleśnictwem organizowane są tu różnego rodzaju spotkania związane z lokalnymi wydarzeniami kulturowymi,

rekreacyjnymi, czy sportowymi – organizowano do tej pory: zawody wędkarskie, turnieje szachowe, dożynki powiatowe, spotkanie historyczne, ogniska dla dzieci i młodzieży.

Planowane jest dalsze zachęcanie osób, głównie dzieci i młodzieży do zwiedzania terenu wokół zbiorników. Dalsza wymiana i uzupełnianie tablic oraz eksponatów będzie promować edukację leśną.



Zdjęcie zbiorników obiektu małej retencji – ujęcie na kapliczkę i Dąb Papieski



Zdjęcie miejsca na ognisko przy obiekcie małej retencji (w trakcie nagrywania audycji radiowej)

Szkółka leśna w Zabuzu



Zdjęcie jednej z kwater na szkółce leśnej

Leśnictwo selekcyjno-nasiennie-szkółkarskie Szkółka Zabuzze oprócz swojej podstawowej działalności – produkcji materiału sadzeniowego, prowadzi czynną edukację leśną społeczeństwa. Przygotowana infrastruktura – tablice informujące o gatunkach hodowanych sadzonek, ich wieku i symbolu produkcyjnym, 3 wiaty, miejsce na ognisko, zbiornik retencyjny z wyspą – zachęcają do odwiedzin.

Szkółka leśna jest stale odwiedzana przez uczniów pobliskich szkół – szczególnie w okresie wiosennym. Aby umówić się na zapoznanie z obiektem szkółkarskim należy kontaktować się biurem Nadleśnictwa lub bezpośrednio z leśniczym szkółkarzem.

Planowana jest bliższa współpraca z jedną ze szkół mającą na celu przybliżenie dzieciom i młodzieży procesu produkcji materiału sadzeniowego poprzez oddanie im do uprawy kilku arów powierzchni szkółki, na których będą hodować sadzonki.



Zdjęcie budynku na szkółce leśnej



Zdjęcie tablic edukacyjnych na szkółce leśnej

d. Inne obiekty

Zagroda Dzikich Zwierząt



Zdjęcie stadka dzików znajdującego się w ogrodzeniu przy Nadleśnictwie

Zagroda dzikich zwierząt znajduje się przy izbie edukacyjnej na terenie bezpośrednio przyległym do biura Nadleśnictwa. Powstała około roku 1996 wraz z pojawieniem się pierwszego osieroconego dzika (pasiaka) o wdzięcznym imieniu Chrupka. Locha żyje po dziś dzień. Zwierzęta jakie się pojawiły się w zagrodzie pochodziły z wypadków, znalezionych chorych lub rannych osobników. Miejsce to cieszy się dużą popularnością wśród odwiedzających, często mają okazję po raz pierwszy zobaczyć żywego dzika z bliska.

Zwierzęta mają do dyspozycji teren wielkości około 1 ha porośnięty częściowo lasem oraz zadaszenie. Od niedawna w zagrodzie pojawiła się para danieli.

Pokazywanie obiektu wycieczkom ma na celu przybliżenie ich uczestnikom wiedzy na temat wolno żyjących zwierząt oraz problemów jak powstają na styku człowiek - dzikie zwierzę.

Rezerwaty:

Całkowita powierzchnia rezerwatów w nadleśnictwie wynosi 128,73 ha (pow. leśna zalesiona 126,30 ha, pow. leśna związana z gospodarką leśną 2,27 ha, pow. nieleśna 0,16 ha).

Rezerwat „Dębniak”

- rezerwat leśny utworzony w 1978 r. o powierzchni ogólnej 20.65 ha. Znajduje się we wschodniej części Korczewa. Chroni naturalne fragmenty starodrzewu dębowo- lipowego z bogatym i ciekawym florystycznie runem. Spotkać możemy w nim orlika pospolitego, kruszczyka szerokolistnego, lilię złotogłów, naparstnicę zwyczajną czy znajdującą się pod ochroną częściową pierwiosnkę wyniosłą. Rezerwat ma charakter parku przypałacowego z częściowo zachowaną infrastrukturą (ścieżki, zbiorniki retencyjne). Rezerwat Dębniak jest pozostałością parku przy pałacu w Korczewie należącego przed II Wojną Światową do hrabiego Ostrowskiego. Po zakończeniu wojny i reformie rolnej obiekt początkowo należał do PGR-u, a następnie do Lasów Państwowych. Był to drzewostan gospodarczy przewidziany do wyrębu i ponownego odnowienia. Ze względu na swoje walory i dzięki staraniom leśnej administracji terenowej został uznany za rezerwat przyrody.

Rezerwat „Przekop”

- rezerwat leśny utworzony w 1964 r. o powierzchni ogólnej 20.66 ha. Stworzony dla ochrony naturalnych fragmentów wilgotnych i żyznych lasów liściastych charakterystycznych dla terenów nadbużańskich. W rezerwacie chronione są płaty łągowo- jesionowych i olszowo- jesionowych. Średni wiek drzewostanu w przeważającej części rezerwatu wynosi ponad 100 lat. Uwagę zwracają dorodne jesiony i wiekowe dęby. Wśród przedstawicieli flory możemy spotkać : wawrzyńka wilczętyko, kruszczyka szerokolistnego, czy podkolana białego. Obecnie trwa etap rozpadu pierwszego piętra drzewostanu i zastępowanie go przez młodsze pokolenie.

Rezerwat „Kaliniak”

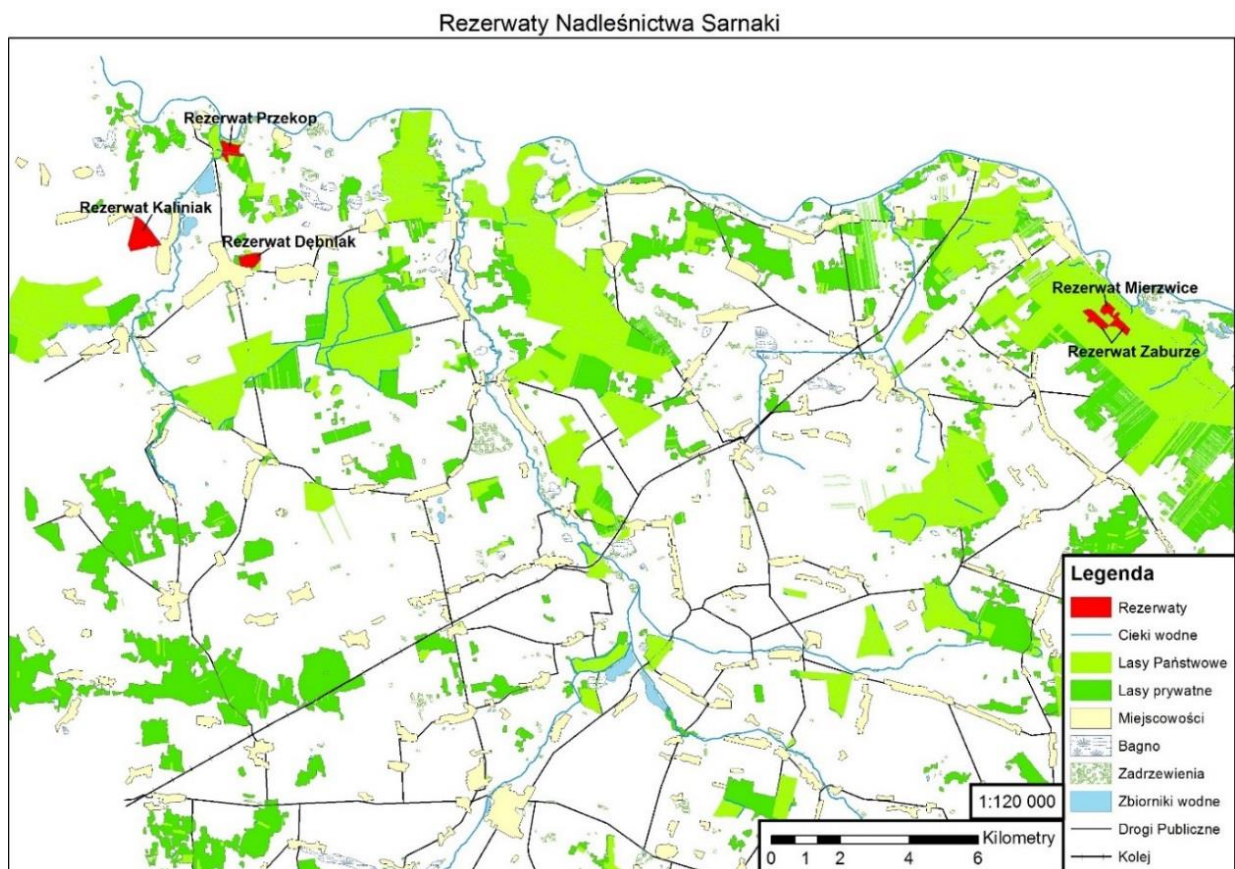
- rezerwat leśny utworzony w 1979 r. o powierzchni ogólnej 53.35 ha. Chroni naturalne fragmenty lasów liściastych z bogatym w rzadkie gatunki runem. Żyzne gleby i ich duża wilgotność determinują występujące tu zbiorowiska roślinne. W runie spotkać możemy kokorycz pustą i pełną, śledziennicę skrętolistną, czerniec gronkowy, lilię złotogłów. W roku 2004 Nadleśnictwo Sarnaki zapoczątkowało zabiegi mające na celu wyeliminowanie osiki z docelowego składu drzewostanu, poprzez przebudowę niewielkich powierzchni w południowej części rezerwatu.

Rezerwat „Zabuże”

- rezerwat leśny utworzony w 1983 roku o powierzchni ogólnej 34,07 ha. Rezerwat położony jest na krawędzi doliny wyrzeźbionej przez rzekę Bug. Przedmiotem ochrony jest starodrzew dębowy z bogatą florą. Powierzchnię rezerwatu urozmaicają głębokie wąwozy i głazy narzutowe. Z gatunków objętych ochroną ścisłą występują między innymi: orlik pospolity, gnieźnik leśny, tajeża jednostronna, pluskwica europejska, pomocnik baldaszkowy. Bogata jest również fauna rezerwatu, stwierdzono tu wiele gatunków ptaków lęgowych, w tym rzadkie - jak muchołówka mała, dzięcioł średni.

Rezerwat „Mierzvice”

- rezerwat leśny utworzony w 2010 roku o powierzchni ogólnej 12,99 ha. Rezerwat sąsiadujący z rezerwatem "Zabuże". Posiada bogatą gamę gatunków objętych ścisłą ochroną (orlik pospolity, tajeża jednostronna, leniec bezpodkwiatkowy). Obecność śladów przejścia ostatniego lodowca - bliskość wąwozów, widoczne głazy narzutowe nadaje specyficzny charakter temu rezerwatowi.



2. Obiekty edukacji przyrodniczej innych podmiotów znajdujących się na terenie nadleśnictwa

Parki krajobrazowe

W zasięgu Nadleśnictwa znajdują się dwa parki krajobrazowe : „Podlaski Przełom Bugu” oraz „Nadbużański Park Krajobrazowy”.



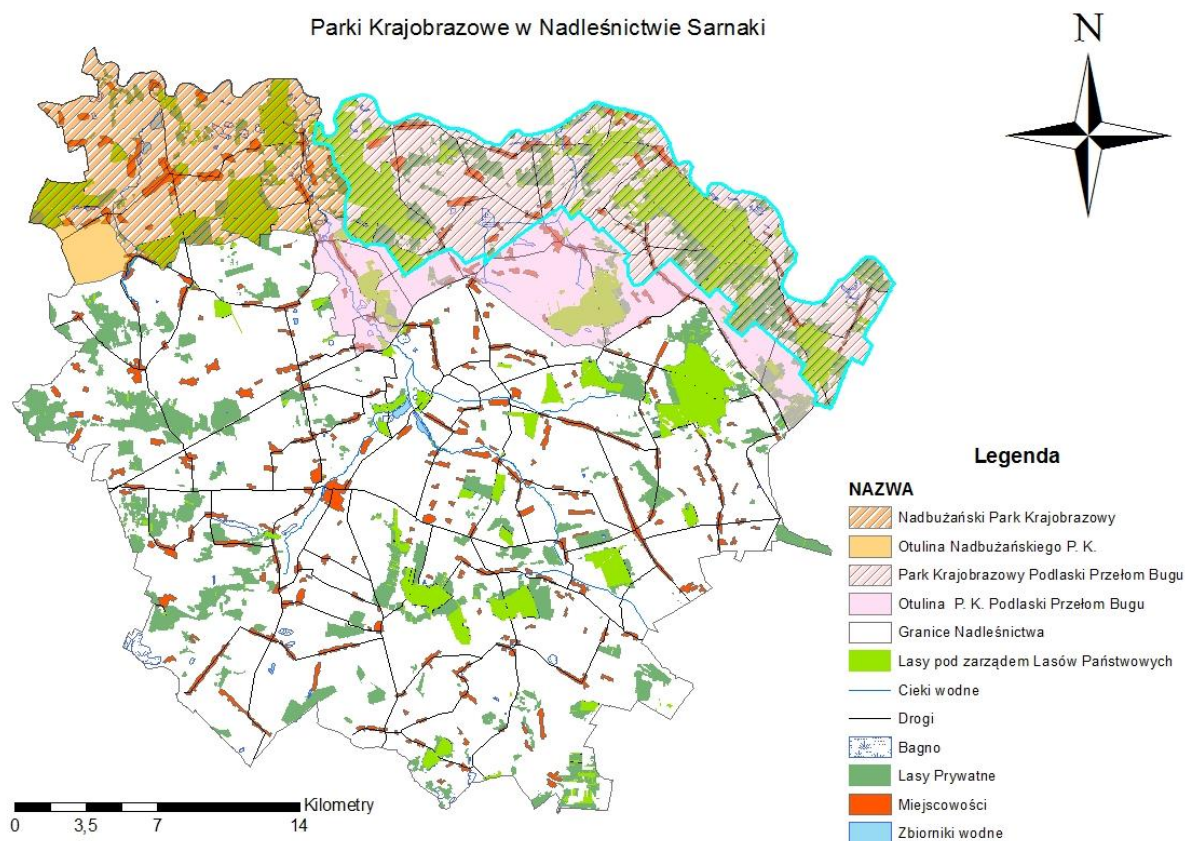
Park Krajobrazowy Podlaski Przełom Bugu

- utworzony w 1994r., zajmuje powierzchnię 30 904 ha, otoczony otuliną o powierzchni 17 131 ha. Park wyróżnia się łagodnie zarysowanymi wzgórzami - pozostałość ostatniego zlodowacenia. Kluczowym elementem krajobrazu jest jedna z największych, nieuregulowana rzeka Europy - rzeka Bug. Na terenie parku można spotkać co najmniej 22 chronione gatunki roślin i wiele rzadkich ptaków.

Nadbużański Park Krajobrazowy

- utworzony w 1993 roku, zajmuje powierzchnię 74 136 ha, otoczony otuliną o powierzchni 39 535 ha. Jest jednym z największych Parków Krajobrazowych w Polsce. Leży na lewobrzeżnej części Doliny Dolnego Bugu – główna część między ujściami rzek Toczna i Liwiec. Do terenu parku zalicza się obszar leśnej Puszczy Białej, Borów Łochowskich i Lasów Ceranowskich.

Parki Krajobrazowe w Nadleśnictwie Sarnaki



Utworzenie aż dwóch parków krajobrazowych na terenie Nadleśnictwa wskazuje na bogactwo przyrodnicze, krajobrazowe, historyczne oraz kulturowe obszaru. Działania edukacji leśnej wykorzystują obszary parków na których terenie odbywają się zajęcia i spotkania z młodzieżą.

Obszary Natura 2000

Na terenie Nadleśnictwa Sarnaki (w zasięgu terytorialnym) znajduje się 17 455,46 ha Obszarów Natura 2000, bezpośrednio w zarządzie nadleśnictwa 4 268,75 ha.



Dolina Dolnego Bugu

- obszar specjalnej ochrony ptaków Natura 2000 powstały na mocy Rozporządzenia Ministra Środowiska z dnia 21 lipca 2004r. DZ. U. nr 229 poz. 2313.

Powierzchnia ogólna 74 309,90 ha, w zasięgu terytorialnym nadleśnictwa 7095,15 ha w zarządzie nadleśnictwa 978,83ha. Obszar jest ostoją ptactwa obejmujący ok 260 kilometrowy odcinek doliny Bugu od ujścia Krzny do Jeziora Zegrzyńskiego. Większość doliny pokrywają suche, ekstensywnie użytkowane pastwiska. Do ostoi włączony jest także kompleks lasów liściastych między miejscowościami Drażniew i Platerów. W okresie lęgowym obszar zasiedla, co najmniej 1% populacji krajowej między innymi następujących gatunków ptaków: bączek, bocian czarny, czajka, czapla siwa, gadożer, zimorodek i inne.

Dolina Liwca

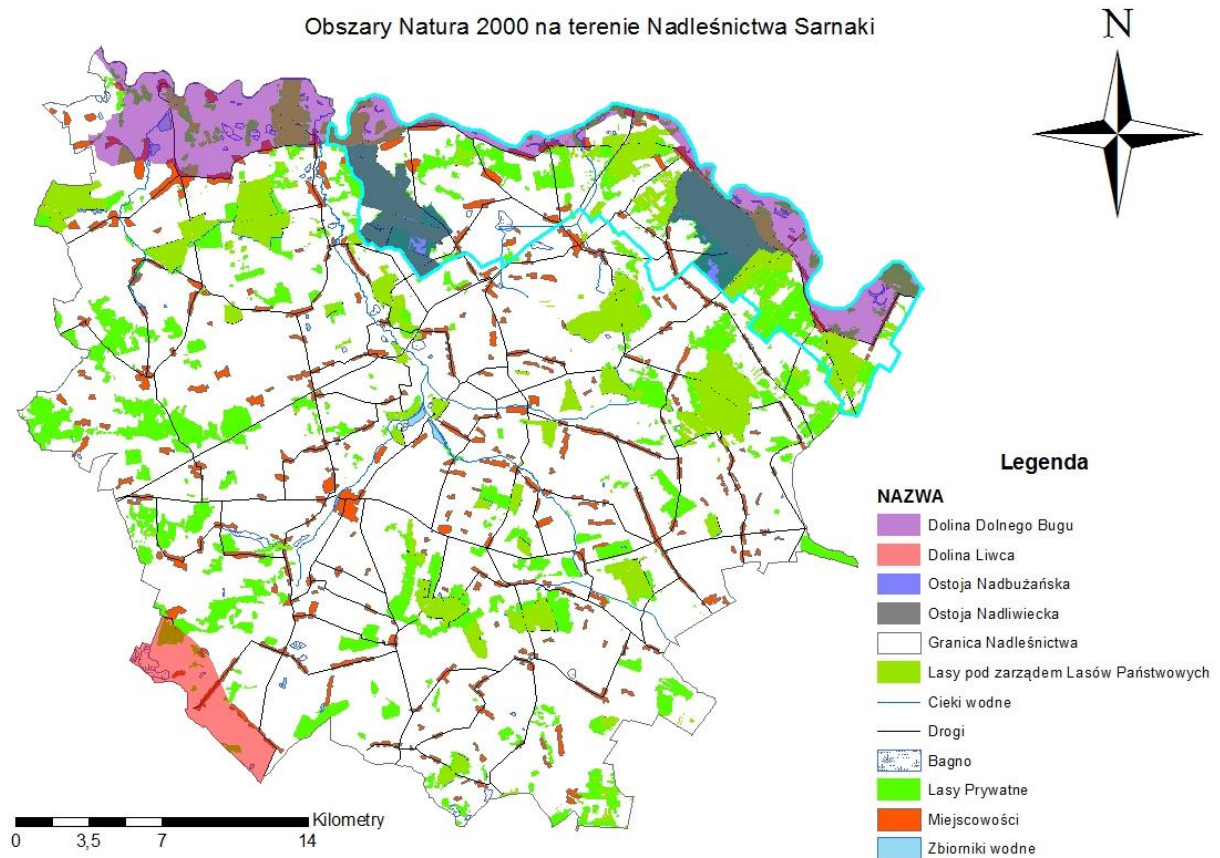
- obszar specjalnej ochrony ptaków Natura 2000 powstały na mocy Rozporządzenia Ministra Środowiska z dnia 21 lipca 2004r. DZ. U. nr 229 poz. 2313. Powierzchnia ogólna 27 431,50 ha, w zasięgu terytorialnym nadleśnictwa 1686,82 ha w zarządzie nadleśnictwa 2,70ha. Ważna ostoja ptaków wodno-błotnych: cyraneczka, cyranka, czernica, czajka, kulik wielki, rybitwa białowąsa, brodziec piskliwy, rycyk.

Ostoja Nadbużańska

- obszar specjalnej ochrony siedliskowej. Powierzchnia ogólna 46 036,70 ha, w zasięgu terytorialnym nadleśnictwa 8479,78 ha w zarządzie nadleśnictwa 3287,22 ha. Naturalna dolina dużej rzeki. Szczególnie cenny jest kompleks nadrzecznych lasów o zachowanym naturalnym charakterze oraz szereg zbiorowisk łąkowych i związanych z siedliskami wilgotnymi.

Ostoja Nadliwiecka

- obszar najcenniejszy pod względem przyrodniczym obok doliny Bugu we wschodniej części województwa mazowieckiego. Powierzchnia ogólna 13 622,70 ha, w zasięgu terytorialnym nadleśnictwa 193,71 ha. Ostoja stanowi bezpośredni łącznik pomiędzy elementami sieci ekologicznej Natura 2000, do której należą: dolina Bugu, dolina Kostrzynia oraz zgłoszony w ramach Shadow List obszar Rogoźnicy. Dodatkowo poprzez swoje dopływy spina również w jeden ekologiczny system rozległy kompleks Lasów Łukowskich oraz Kantor Stary.



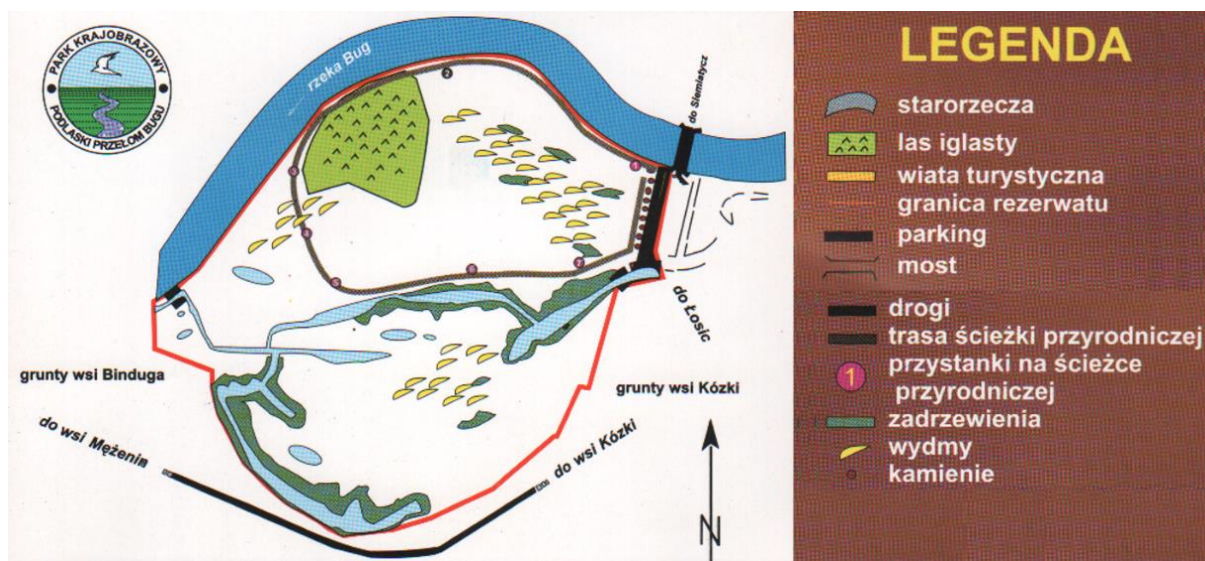
W zasięgu działania nadleśnictwa znajduje się rezerwat „Kózki” – na gruntach gminy Sarnaki

- rezerwat „Kózki” powstał w 2000 roku, jego powierzchnia to 82,12 ha. Położony jest w północnej części gminy Sarnaki, tuż przy moście samochodowym, na trasie Łosice-Siemiatycze. Północną granicę rezerwatu stanowi koryto rzeki Bug, zaś południową ciąg starorzeczy tej rzeki. Jest to rezerwat ornitologiczny, który powstał w celu ochrony muraw kserotermicznych w bezpośrednim sąsiedztwie koryta Buga. Bogactwo i duża różnorodność siedlisk tworzy tu wspaniałe środowisko bytowania licznych gatunków ptaków np.: sieweczki obrożnej, dzięciołów, czajki, rybitwy białoczelnej.



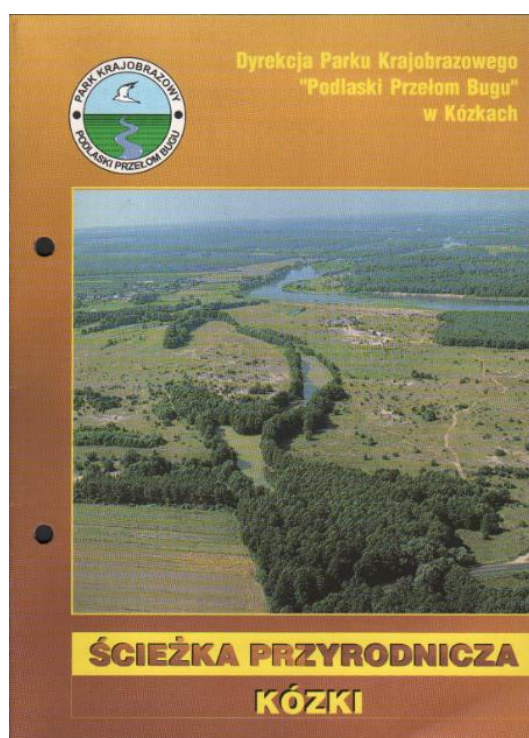
Zdjęcie z rezerwatu przyrodniczego „Kózki”

Ścieżka przyrodnicza Kózki



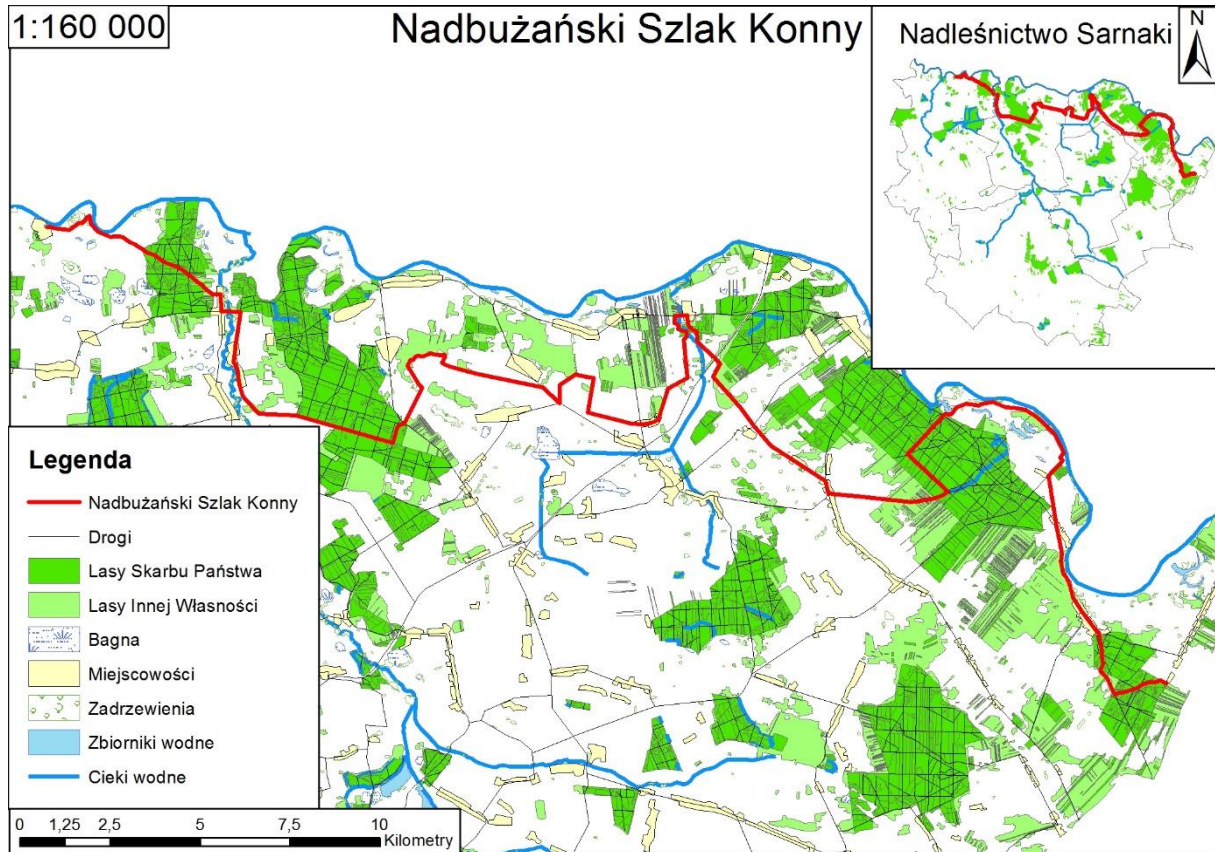
Scan mapy przebiegu ścieżki przyrodniczej przez Rezerwat Kózki

Ścieżka powstała w 2000 roku na terenie rezerwatu przyrodniczego „Kózki”. Składa się z 7 przystanków, a powstała z inicjatywy Dyrekcji Parku Krajobrazowego - Podlaski Przełom Bugu. Jest to ciekawy punkt na terenie Nadleśnictwa Sarnaki ze względu na rzadkość występowania muraw kserotermicznych, bogactwa rzadkich gatunków owadów i ptaków. Działania edukacji leśnej społeczeństwa w tym miejscu mają za zadanie promowanie miejsc szczególnych i wyjątkowych.



Scan okładki folderu ścieżki przyrodniczej „Kózki” wydanego przez Dyrekcję Parku Krajobrazowego

Nadbużański Szlak Konny



Szlak powstał w 2014 roku dzięki współpracy Gminy Korczew, Gminy Platerów, Gminy Sarnaki, Nadleśnictwa Sarnaki i Fundacji Mały Jeździec.

Prowadzi od miejscowości Bużyska do miejscowości Borsuki. Liczy około 50 km, z czego blisko w 1/3 znajduje się na drogach należących do Lasów Państwowych. Powstał w wyniku zawartego porozumienia o współpracy partnerskiej, a jego celem jest promowanie jeździectwa jako formy spędzania czasu, promocje walorów przyrodniczych terenów gmin i Nadleśnictwa. Obecność szlaku ma na celu kanalizację ruchu konnego po terenie nadleśnictwa i przybliżenie jeźdźcom tematyki edukacji leśnej.



Ścieżka Parku Krajobrazowego Podlaski Przełom Bugu



Zdjęcie tablicy informacyjnej Parku Krajobrazowego Podlaski Przełom Bugu

Na obszarze Nadleśnictwa jest wyznaczona i utrzymywana ścieżka poznawcza przez Park Krajobrazowy Podlaski Przełom Bugu.

Przy różnego rodzaju wycieczkach fragmenty ścieżki (oznaczenia, tablice) są wykorzystywane do poruszania tematyki edukacji leśnej.



Zielona Ścieżka w Platerowie



Zdjęcie z otwarcia Zielonej Ścieżki przy Zespole Szkół w Platerowie

Zielona ścieżka Platerów powstała w 2014 roku przy Zespole Szkół w Platerowie. Składa się z tablic edukacyjnych (część w języku angielskim), drewnianego ksylofonu, bieżni do skoku w dal oraz zbioru skał. Edukacja leśna wykorzystuje ten obiekt przy okazji odwiedzin w szkole i nawiązuje do problematyki leśnej.



Zdjęcie z otwarcia Zielonej Ścieżki przy Zespole Szkół w Platerowie

Plac sportowy - Franopol Sosnowa Kraina



Zdjęcie placu sportowego

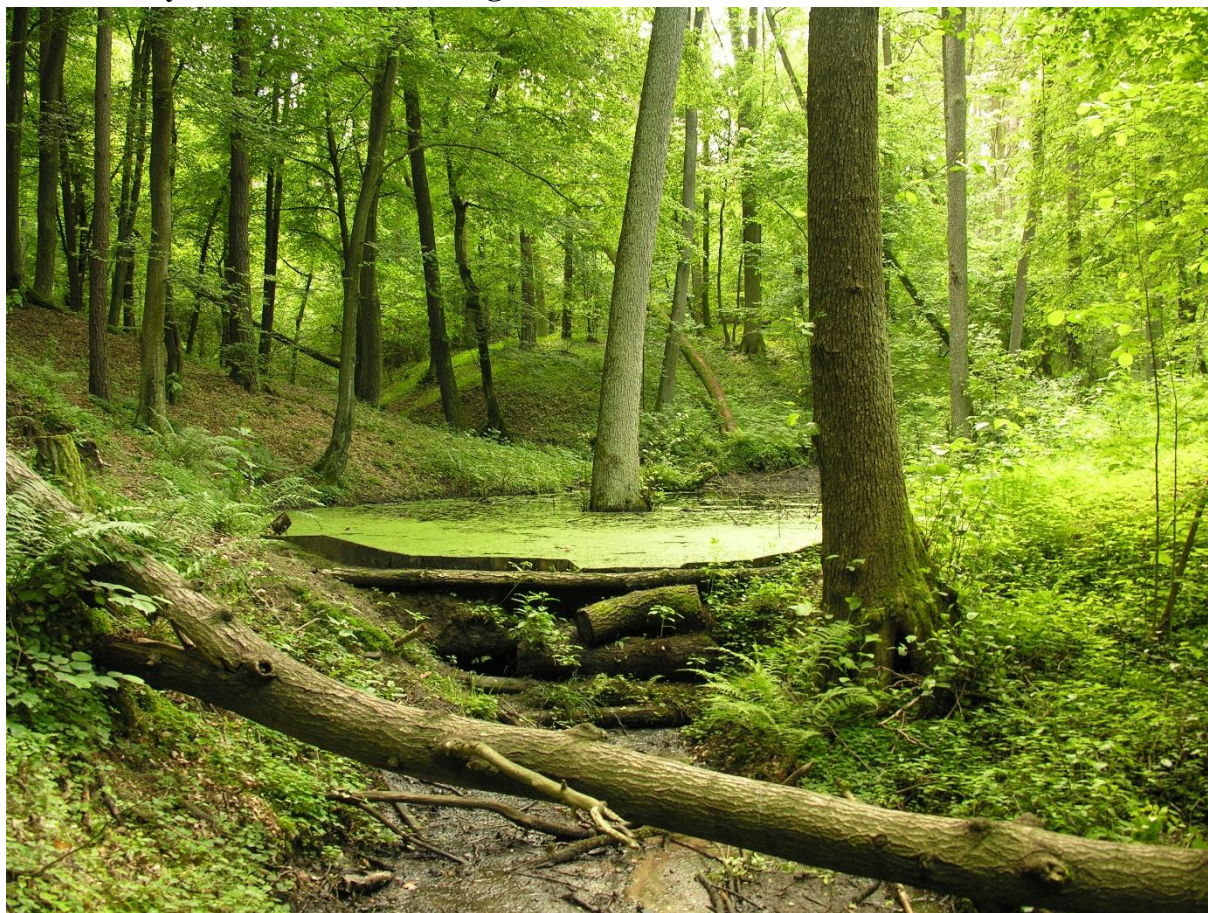
Na terenie wsi Franopol w 2014 roku, dzięki wspólnemu działaniu Gminy i między innymi Nadleśnictwa (wsparcie merytoryczne i finansowe) powstał plac sportowy.

Na terenie udostępnionym przez Gminę Sarnaki powstało boisko do gry w piłkę nożną, koszykówkę, miejsce na ognisko. Pojawiły się również karmniki oraz budki dla ptaków i ustawione zostały tablice informacyjno-edukacyjne o tematyce przyrodniczo leśnej wykorzystywane przy okazji „spotkań z leśnikiem”.



Zdjęcie wykonane podczas spotkania z leśnikiem na placu sportowym

Ścieżka Przyrodnicza Korczew-Mogielnica



Zdjęcie z ścieżki w okolicach Korczewa

Ścieżka ma długość 14 km w formie pętli i składa się z 10 tablic informacyjnych. Swoją początek i koniec ma przy Ochotniczej Straży Pożarnej w miejscowości Korczew. Przybliżony czas przebycia ścieżki rowerem to około 1,5h. Ścieżkę opracował i wykonał Nadbużański Park Krajobrazowy. Swoją treścią nawiązuje do edukacji leśnej społeczeństwa.



III. Potencjalni partnerzy w edukacji leśnej społeczeństwa

Edukacja leśna społeczeństwa w nadleśnictwie skierowana jest przede wszystkim do dzieci i młodzieży szkół podstawowych oraz gimnazjów – najliczniej odwiedzających obiekty edukacyjne Nadleśnictwa. Partnerami w edukacji są w szczególności nauczyciele.

Potencjalni partnerzy:

1. Szkoły

- Szkoła Podstawowa w Lipnie
- Szkoła Podstawowa nr 2 im Mikołaja Kopernika w Łosicach
- Szkoła Podstawowa w Ruskowie
- Zespół Szkół im. Bohaterów Akcji V2 w Sarnakach
- Zespół Placówek Oświatowych w Platerowie
- Zespół Szkół nr 1 w Łosicach
- Zespół Placówek Oświatowych w Korczewie
- Zespół Publicznych Placówek Oświatowych w Starej Kornicy
- Zespół Szkół Publicznych w Górkach

2. Parki Krajobrazowe

- Park Krajobrazowy Podlaski Przełom Bugu
- Nadbużański Park Krajobrazowy

3. Samorządy

- Urząd Gminy Sarnaki
- Urząd Gminy Platerów
- Urząd Gminy Korczew
- Urząd Gminy Łosice Obszar Wiejski
- Urząd Gminy Łosice Miasto
- Urząd Gminy Przesmyki
- Urząd Gminy Mordy Obszar Wiejski

- Urząd Gminy Stara Kornica
- Urząd Gminy Olszanka
- Urząd Gminy Huszlew

4. Media

- Katolickie Radio Podlasie
- Radio Lublin
- Głos Siemiatycz
- Łosicki Tygodnik
- Tygodnik Siedlecki

5. Organizacje pozarządowe

- Towarzystwo Przyjaciół Ziemi Łosickiej
- Stowarzyszenie Konnej Straży Ochrony Przyrody i Tradycji im. 1 Pułku Strzelców Konnych
- Fundacja „Mały Jeździec”
- Towarzystwo Przyrodnicze Bocian
- Towarzystwo Miłośników Ziemi Sarnackiej
- Nadbużańskie Stowarzyszenie Oświatowo – Ekologiczne „Mężenin”

6. Inne

- Biblioteka Pedagogiczna im. H. Redlińskiego w Sarnakach
- Gminna Biblioteka Publiczna w Sarnakach
- Ochotnicza Straż Pożarna w Sarnakach
- Ochotnicza Straż Pożarna w Platerowie
- Ochotnicza Straż Pożarna w Lipnie
- Powiatowa Państwowa Straż Pożarna w Łosicach

IV. Wydawnictwa edukacyjne o nadleśnictwie

1. Wydawnictwa własne o nadleśnictwie

Nadleśnictwo Sarnaki w ciągu 10 lat wydało 5 folderów informacyjno-edukacyjnych.

- 2000 r. Ścieżka przyrodniczo-Leśna w Mierzwicach – informacje o ścieżce
- 2004 r. Ścieżka przyrodniczo-leśna w leśnictwach Kisielew-Drażniew – informacje o ścieżce
- 2005 r. Nadleśnictwo Sarnaki – zbiór informacji o nadleśnictwie
- 2011 r. Nadleśnictwo Sarnaki – zbiór informacji o nadleśnictwie
- 2011 r. Ścieżka przyrodniczo-Leśna w Mierzwicach – informacje o ścieżce



Scan stron tytułowych wydanych folderów

2. Wydawnictwa innych wydawców



- Sarnaki i okolice - Przewodnik turystyczny
Rafał Zubkowicz

V. Plan działalności edukacyjnej nadleśnictwa

1. Plan ramowy na lata 2015-2024 obowiązywania planu

Lp.	Opis zadania (przedsięwzięcia)	Adresaci	Termin realizacji	Źródło finansowania	Podmiot realizujący zadanie (przedsięwzięcie)	Uwagi
1.	Modernizacja obiektu małej retencji przy biurze nadleśnictwa – wymiana tablic i eksponatów	Osoby dorosłe, młodzież, mieszkańcy okolicznych miast i miejscowości	2015	Środki własne	Nadleśnictwo Sarnaki	
2.	Wybudowanie miejsca postoju na ścieżce konnej dostosowane do postoju z końmi w miejscu wiaty na terenie leśnictwa Mierzvice	Osoby dorosłe, młodzież, mieszkańcy okolicznych miast i miejscowości	2015	Środki własne	Nadleśnictwo Sarnaki	
3.	Modernizacja ścieżki przyrodniczo-leśnej w leśnictwie Drażniew – aktualizacja treści tablic	Osoby dorosłe, młodzież, mieszkańcy okolicznych miast i miejscowości	2015	Środki własne	Nadleśnictwo Sarnaki	
4.	Budowa parkingu leśnego w miejscu starej leśniczówki w Zabuzu z tablicami edukacyjnymi, miejscem na ognisko	Osoby dorosłe, młodzież, mieszkańcy okolicznych miast i miejscowości	2016-2020	Środki własne i Wojewódzki Fundusz Ochrony Środowiska i Gospodarki Wodnej	Nadleśnictwo Sarnaki	
5.	Modernizacja ścieżki przyrodniczo-leśnej w Mierzwicach – aktualizacja treści tablic	Osoby dorosłe, młodzież, mieszkańcy okolicznych miast i miejscowości	2017	Środki własne	Nadleśnictwo Sarnaki	

Lp.	Opis zadania (przedsięwzięcia)	Adresaci	Termin realizacji	Źródło finansowania	Podmiot realizujący zadanie (przedsięwzięcie)	Uwagi
6.	Stworzenie bazy tematów, prezentacji jakie będą mogły być przedstawiane w szkołach oraz izbie edukacyjnej i umieszczenie ich na stronie internetowej nadleśnictwa w zakładce edukacja	Uczniowie szkół podstawowych, gimnazjów, szkół średnich i nauczyciele	2015	Środki własne	Nadleśnictwo Sarnaki	
7.	Aktualizacja informacji dotyczących działalności edukacyjnej, zamieszczonych na stronie internetowej nadleśnictwa	Grupy zorganizowane: osoby dorosłe, uczniowie, studenci	2015	Środki własne	Nadleśnictwo Sarnaki	
8.	Udział w spotkaniach, akcjach, prelekcjach organizowanych przez inne jednostki	Osoby dorosłe	2015-2024	Środki własne	Samorządy, organizacje pozarządowe, szkoły	
9.	Wspieranie działań promujących edukację leśną poprzez pomoc merytoryczną przy konkursach, wystawach, spotkaniach tematycznych organizowanych przez inne jednostki	Uczniowie szkół podstawowych, gimnazjów i szkół średnich	2015-2024	Środki własne	Nadleśnictwo Sarnaki	
10.	Cykliczne organizowanie akcji z okazji Dnia Drzewa	Uczniowie szkół podstawowych,	2015-2024	Środki własne	Nadleśnictwo Sarnaki	
11.	Zorganizowanie konkursu fotograficznego z okazji 99 rocznicy powstania Lasów Państwowych	Uczniowie gimnazjów	2023	Środki własne	Nadleśnictwo Sarnaki	

2. Plan działalności edukacyjnej Nadleśnictwa Sarnaki na rok 2015

Lp.	Opis zadania (przedsięwzięcia)	Adresaci	Termin realizacji	Źródło finansowania	Podmiot realizujący zadanie (przedsięwzięcie)	Przewidywane koszty realizacji	Uwagi
1.	Wybudowanie miejsca postoju na ścieżce konnej dostosowane do postoju z końmi w miejscu wiaty na terenie leśnictwa Mierzvice	Osoby dorosłe, młodzież, mieszkańcy okolicznych miast i miejscowości	V-VII 2015	Środki własne	Nadleśnictwo Sarnaki	1 000 zł	
2.	Modernizacja ścieżki retencji przy biurze nadleśnictwa – wymiana tablic i eksponatów	Osoby dorosłe, młodzież, mieszkańcy okolicznych miast i miejscowości	IV-IX 2015	Środki własne	Nadleśnictwo Sarnaki	11 000 zł	
3.	Ścieżka przyrodniczo-leśna w leśnictwie Kisielew – wymiana i aktualizacja treści tablic	Osoby dorosłe, młodzież, mieszkańcy okolicznych miast i miejscowości	IV-XI 2015	Środki własne	Nadleśnictwo Sarnaki	10 000 zł	
4.	Stworzenie bazy tematów, prezentacji jakie będą mogły być przedstawiane w szkołach oraz izbie edukacyjnej i umieszczenie ich na stronie internetowej nadleśnictwa w zakładce edukacja	Uczniowie szkół podstawowych, gimnazjów, szkół średnich i nauczyciele	I-IV 2015	Środki własne	Nadleśnictwo Sarnaki	Bez kosztów	

5.	Przedstawienie pełnej oferty edukacyjnej – opisu ścieżek, zbioru informacji o obiektach edukacyjnych, procedurę zgłaszania chęci udziału w lekcji edukacyjnej, wycieczce po ścieżce przyrodniczo-leśnej z przewodnikiem - na stronie nadleśnictwa	Grupy zorganizowane: osoby dorosłe, uczniowie, studenci	I-IV 2015	Środki własne	Nadleśnictwo Sarnaki	Bez kosztów	
6.	Obchody Dnia Drzewa	Uczniowie szkół podstawowych	09.X.2015	Środki własne	Nadleśnictwo Sarnaki	1 000 zł	